

Naamvorming van Arkemheense microtoponiemen¹

Wim Hagoort

Samenvatting

De polder Arkemheen ligt aan de voormalige Zuiderzee en vormt thans een gedeelte van de Gelderse gemeenten Nijkerk en Putten. De ca. 2500 microtoponiemen zijn afkomstig uit diverse archiefbronnen en een mondelinge enquête. Naamvorming van microtoponiemen komt tot stand op het moment van de naamgeving door de naamgever. Gezien vanuit de synchrone positie van de naamgever staan dan vragen centraal als de naamkundige bouw van de eigen naam en de relatie tussen de betekenisdragende delen. De Arkemheense microtoponiemen kunnen ingedeeld worden volgens het syntactisch-semantic classificatiemodel dat is ontwikkeld door de Finse onderzoekers K. Zilliacus en E. Kiviniemi en dat o.a. is toegepast door de Deense toponymist P. Gammeltoft. Dit model heeft Hagoort aangepast naar de aard van het Arkemheense namenbestand. De classificatie berust op de etymologie van het naamlid dat een speciaal kenmerk uitdrukt. De hoofdgroepen zijn: topografische verwantschap, eigendomsverwantschap, hoedanigheid en gebruik.

De naamgever

Het was de Duitse naamkundige A. Bach die in de jaren vijftig in zijn standaardwerk *Deutsche Namenkunde* als één van de eersten de persoon van de naamgever ten tonele voerde. Tien jaar later nam T. Witkowski *Namengeber* op als artikel in zijn naamkundig woordenboek: *Grundbegriffe der Namenkunde*. De persoon van de naamgever werd in de internationale literatuur verder onder de aandacht gebracht in de jaren zestig en zeventig van de vorige eeuw door de Finse toponymist K. Zilliacus en de Tjech R. Šrámek. De publicaties van Zilliacus kregen in 1972 internationale aandacht door een voordracht van S. Benson.

Wie is de naamgever? Naamgevers in de microtoponymie zijn in de regel onbekenden. Hoewel we hoogst zelden één persoon als dé naamgever kunnen aanwijzen, berust de microtoponymische naamgeving toch op individuele inspiratie. Microtoponiemen komen voort uit de scheppingskracht van enkelingen, van boeren en pachters.

Definitie: In algemene zin is de naamgever de eerste persoon die een naam kiest, die later door een groep personen als naam geaccepteerd wordt en daarna via mondelinge overlevering de tijd trotseert of in schriftelijke bronnen wordt vastgelegd.

¹ Dit is de tekst van een lezing voor de workshop van het Netwerk Naamkunde, gehouden op het Meertens Instituut op 15 december 2006. Deze voordracht is een samenvatting van hoofdstuk 4 van de dissertatie (RU Groningen) van W.J. Hagoort getiteld: *De Gelderse zeepolder Arkemheen. Namen van bouw-, hooi- en weilanden, boerderijen, beken en wegen. Gemeenten Nijkerk en Putten (806-2002)*. De Walburg Pers, Zutphen 2006 (gebonden). ISBN 90 5730.413.9. Prijs: € 49,95 inclusief CD-rom waarop het glossarium (458 pag.).

In de Nederlandse naamkunde is tot op heden nauwelijks aandacht besteed aan de persoon van de naamgever. Ik heb getracht daarin verandering te brengen door o.a. juist de naamgever tot uitgangspunt te maken van de naamkundige classificatie van de ruim 2500 Arnhemse microtoponiemen die ik in mijn toponymisch glossarium bijeengebracht heb.

Terminologie: basis, determinant en denotatum

Om onderscheid te maken tussen de woorddelen van een microtoponymische samenstelling wordt sinds het verschijnen van *Die deutschen Ortsnamen* van E. Försteman in 1863 gesproken van *Grundwort* en *Bestimmungswort*. In de Nederlandse naamkundige literatuur zijn deze termen vertaald met *grondwoord* en *bepalend woord*. Terminologisch is op de Nederlandse keuze voor *grondwoord* en *bepalend woord* wel wat aan te merken. De motivatie laat hier buiten beschouwing. Om tegemoet te komen aan de oproep van Witkowski om, indien mogelijk, te komen tot een internationale onomastische nomenclatuur die aansluit bij taalelementen uit de Grieks-Latijnse traditie, gebruik ik de term *basis* voor *grondwoord* en *determinant* voor het *bepalend woord*. Een *microtoponiem* denoteert. Voor een geografische naamdrager gebruik ik de term *denotatum*.

Het syntactisch-semantische classificatiemodel

De syntactisch-semantische analyse van toponiemen is voor het eerst toegepast door de Finse toponymist K. Zilliacus in zijn onderzoek naar de plaatsnamen van Houtskär, een schereilandje voor de Finse kust. Later is zijn theorie in Duitstalige publicaties verder uitgewerkt door E. Kiviniemi. Mijn enige voorbeeld van een syntactisch-semantische classificatie was de Deense Engelstalige dissertatie van P. Gammeltoft uit 1999. Dat is een zeer smalle basis. Dit bezwaar wordt echter ondervangen door het feit, dat het syntactisch-semantische classificatiemodel aangepast kan worden aan de plaatselijke naamkundige situatie. Gammeltoft schrijft in dit verband: 'the general structure can be used with any place-name material'. Ik pas zijn model op onderdelen aan. Ik handhaaf zijn hoofdstructuur die berust op karakterisering van het denotatum op grond van verwantschap, hoedanigheid en gebruik. De belangrijkste wijziging die aanbreng, betreft de hoofdgroep verwantschap. Naast de *topografische verwantschap* voeg ik de subgroep *eigendoms- verwantschap* toe. Deze subgroep geeft mij namelijk de mogelijkheid om een grote groep microtoponiemen onder te brengen. Dit betreft de honderden namen die samengesteld zijn met een persoonsnaam, een familienaam of een combinatie van beide, een boerderijnaam of de naam van een rechtspersoon, zoals in *Frederikskampje*, *Strijlandsmaat*, *Jan van Weerdensgoed* en *Kerkeduisjes*.

De tweede wijziging die ik aanbreng, betreft eenledige microtoponiemen. In de classificatie van Gammeltoft komen eenledige microtoponiemen niet voor. Hij onderzocht alleen de semantische betekenis van determinanten bij tweeledige toponiemen. Ik heb er echter voor gekozen eenledige microtoponiemen eveneens binnen de classificatie op te nemen. Eenledige microtoponiemen benoemen immers evenals tweeledige een denotatum. Ze functioneren daarbij als zelfstandig naamlid. Dit naamlid is door de naamgever bewust gebruikt om een natuurlijke of culturele gesteldheid van de te benoemen lokaliteit te beschrijven en hoort op grond van die functie deel uit te maken van het classificatiemodel.

In Scandinavië heeft inmiddels een grote groep onderzoekers het model van Zilliacus toegepast. Wanneer ik de syntactisch-semantische relatie van de Arkemheense microtoponiemen behandel vanuit het standpunt van de naamgever, vereist dit uitgangspunt dat ik vooraf aandacht besteed aan de *geleding* van het microtoponiem.

Geleding van microtoponiemen

Vanuit het standpunt van de naamgever zijn microtoponiemen altijd een- of tweeledig. Dit heeft belangrijke consequenties met betrekking tot het begrip *naamlid*. Een naamlid kan dan niet langer onderscheiden worden op grond van zijn lexicale betekenis, maar moet vanuit de naamgever worden gedefinieerd. Om dit duidelijk te maken kies ik als voorbeeld het Arkemheense microtoponiem *Papenkamp* met mogelijke uitbreidingen.

Papenkamp is vanuit het standpunt van de ‘eerste’ naamgever tweeledig, want de naamgever heeft de soortnaam *papen*, de determinant, verbonden met het appellatief, de basis, *kamp*. *Grote Papenkamp* is ook tweeledig, want de ‘tweede’ naamgever heeft het naamlid *Grote* verbonden met het al bestaande microtoponiem *Papenkamp*, waardoor *Papenkamp* als geheel – als proprium – tot tweede naamlid wordt. Wanneer er spake zou zijn van een *Eerste Grote Papenkamp* zou ook dit microtoponiem tweeledig zijn, want de ‘derde’ naamgever heeft alleen *Eerste* toegevoegd aan het al bestaande microtoponiem *Grote Papenkamp*, waardoor *Grote Papenkamp* het tweede naamlid wordt. De indeling van microtoponiemen binnen dit classificatiemodel, waarin de naamgever het uitgangspunt is, berust op de etymologie van het door de ‘laatste’ naamgever toegevoegde speciale kenmerk. In bovenstaande voorbeelden zijn dat de naamleden *Papen-*, *Grote* en *Eerste*.

De speciale kenmerken in mijn voorbeeld, *Papen-*, *Grote* en *Eerste*, zijn door de diverse naamgevers expliciet gebruikt om het denotatum te karakteriseren. Het tweeledige microtoponiem *Papenkamp* wordt geclassificeerd op grond van de determinant *Papen-* en op grond daarvan ingedeeld onder de hoofdgroep *verwantschap*, subgroep *eigendomsverwantschap*, onderdeel f: *rechtspersoon*. *Grote Papenkamp* wordt geclassificeerd op grond van het speciale kenmerk *Grote* en ingedeeld onder *Hoedanigheid*, subgroep *Grootte*. Het microtoponiem *Eerste Grote Papenkamp* wordt op grond van het speciale kenmerk *Eerste* geclassificeerd onder de hoofdgroep *Verwantschap*, subgroep *relatieve topografische positie*, omdat het speciale kenmerk *Eerste* een relatieve ligging aangeeft met betrekking tot een vrijwel zeker ook bestaande *Tweede Grote Papenkamp*.

De syntactisch-semantische classificatie berust op de etymologie zoals ik die beschreven heb in mijn glossarium. Ik heb getracht alle Arkemheense microtoponiemen te classificeren. Ze staan in mijn boek onder de diverse hoofd- en subgroepen in alfabetische volgorde vermeld. Door alle microtoponiemen in het model onder te brengen, kon ik vaststellen hoeveel van de ruim 2500 Arkemheense microtoponiemen binnen dit schema vallen. Met deze wijze van werken kon ik tevens de feitelijke bruikbaarheid van de syntactisch-semantische classificatiemodel voor een corpus van Nederlandse microtoponiemen aantonen. Microtoponiemen waarvan de etymologie onbekend of zeer onzeker is, heb ik niet ingedeeld. Microtoponiemen die meerdere etymologische interpretaties toelaten, heb ik geclassificeerd bij die groep die naar mijn mening daarvoor het meest in aanmerking kwam.

De syntactisch-semantische relatie tussen de delen van een tweeledig microtoponiem kan aangetoond worden door het speciale kenmerk aan te duiden met *X*. De naamgever heeft bijvoorbeeld het microtoponiem *Beekkamp* gevormd door aan het appellatief -*kamp* het speciale kenmerk *X* (= *beek*) toe te voegen: de *Beekkamp* = de kamp die bij/aan *X* (= de beek) ligt.

In het u uitgereikte model heb ik steeds een een- en een tweeledig voorbeeld achter de groepen of subgroepen geplaatst².

Ik behandel niet het hele schema, maar beperk mij tot de hoofdgroep *verwantschap* en reciprociteit onder de hoofdgroep *Hoedanigheid*.

1. Verwantschap

Deze hoofdgroep bevat de een- en tweeledige microtoponiemen waarvan het speciale kenmerk een bepaalde vorm van verwantschap, een relatie, uitdrukt. Die verwantschap of relatie heeft betrekking op twee aspecten: *topografische verwantschap* en *eigendomsverwantschap*.

1.1. Topografische verwantschap

a. Tot een andere naamdragende plaats

a.1. Eenledig; *Bethaniën, Gelderland, Hoopuizen, Padang, Rijn, Sahel, Schenkenschans* [16].

De topografische verwantschap van bovenstaande Arkemheense microtoponiemen berust op het verschijnsel *vernoeming*. Het zijn zogenaamde *vernoemingsnamen* (Rentenaar 1984).

a.2. Tweeledig; Syntactisch-semantisch: *Amsterdammerland* = *het land dat bij X (= iemand uit Amsterdam) hoort. Achterhoekerweg, Amersfoortseweg, Putterdijk, Nijkerkervaart* [103].

Hoewel bovenstaande tweeledige microtoponiemen zijn afgeleid van naamdragende toponiemen, is er toch iets bijzonders aan de hand. In het microtoponiem *Amsterdammerland* is *Amsterdammer* geen plaatsnaam, maar een appellatief, dat verwijst naar de plaats *Amsterdam* of een inwoner van deze plaats. Een combinatie van een plaatsnaam als in mijn voorbeeld *Amsterdam* en de basis *-land* kan in het overgrote deel van ons land alleen tot stand komen door gebruik te maken van het *-er-suffix*.

b. Tot een niet-naamdragende plaats

b.1. Vanwege een natuurlijk kenmerk

In de polder Arkemheen is dit naamvormingsmotief ingegeven door de aanwezigheid van natuurlijke wateren, zoals kreken, beken en plassen en de gevolgen van talrijke dijkdoorbraken, waardoor kolken, waaien en wielen ontstonden.

² Zie: Bijlage II

b.1.1. Eenledig: *Kolk, Laak, Plas, Rijt, Voort, Waai* [10].

b.1.2. Tweeledig: Syntactisch-semantisch: *Beekcamp = de Kamp die aan/bij X (= een beek) ligt. Abeek, Akampje, Beekmaat, Plaskampje, Waterweg* [63].

b.2. Vanwege een door de mens aangebracht kenmerk

Aanleiding voor de benoeming van het denotatum is de aanwezigheid van een door de mens aangebrachte voorziening, zoals een brug, een dijk, een dam, een vaart, een vorm van afrastering, een molen, een fabriek, een boerderij en bijbehorende opstallen.

b.2.1. Eenledig:

Dam, Duiker, Grift, Hemmel, Hoeve, Hofstede, Perk, Poort, Steeg, Tol, Vaart [35].

b.2.2. Tweeledig:

Syntactisch-semantisch: *Bergkamp = een kamp die aan/bij X (= de hooiberg) ligt. Achterdeurskamp, Bergkamp, Molekamp, Steeghoek, Schipbeek* [144].

c. Relatieve topografische positie

Dit is een complexe subgroep. Een relatieve topografische positie kan namelijk op velerlei manieren aangeduid worden. In aanmerking komen in de eerste plaats twee soorten samengestelde namen. Dat zijn de microtoponiemen waarvan het eerste naam lid één van de vier windstreken is *oost, west, noord* of *zuid (Oosterhoeve)* of één van de bijwoorden als *Achter-, Voor-, Binnen- of Buiten- (Achterduist)*.

Een tweede groep wordt gevormd door twee typen woordverbindingen. Ten eerste met een vooropgeplaatst voorzetsel. Dit voorzetsel wordt gevolgd door een microtoponiem al of niet verbonden door een lidwoord. Het lidwoord heeft in dit verband een classificerende functie. Boerderij- en wegnamen en de namen van bouw-, hooi- en weilanden worden in de regel wel vooraf gegaan door een lidwoord (*Achter het Rooknest, Aan de Schremmersteeg, Achter het Bouwland*), terwijl plaatsnamen het lidwoord missen (*Op Ark, Tot Nekkeveld*). Het microtoponiem (met lidwoord) functioneert als nomen proprium, eigenaam, het plaatsaanduidend voorzetsel doet dienst als speciaal kenmerk. Bij het tweede type is sprake van een ingesloten voorzetsel. Het appellatief is vooropgeplaatst en wordt gevolgd door een voorzetsel, een lidwoord en het microtoponiem (*Kamp voor het Huis*).

Een derde groep wordt gevormd door reciprocerende namen met *Achterste – Voorste – Middelste* en *Eerste – Tweede – Derde*. Zij geven ten opzichte van elkaar een relatieve topografische positie aan.

1.2. Eigendomsverwantschap

Deze hoofdgroep omvat de meeste microtoponiemen in de polder Arkemheen. Hiertoe behoren ca 850 namen, dat is ruim 36% van het totale namenbestand. De hooi- en weilanden waren gedurende vele eeuwen eigendom van talrijke personen, families en instellingen, die hun namen aan hun onroerend goed verbonden.

a. Voornaam

a.1. Eenledig: *Bastiaan, Heldert, Helmert, Luitje, Pelgrim* [7].

a. 2. Tweeledig: syntactisch-semantisch: *Arnolduserf = het erf dat bij X (= de persoon met de voornaam Arnoldus) hoort. Berntsmaat, Boldewijnsgoed, Jannetjeskamp, Zwaantjesduist* [117].

b. Familiennaam

b.1. Eenledig: *Bemmel, Buitenhuis, Herder; Brakeltje, Prangertje, Westerveldje*, [101].

In deze groep zijn in de Arkenheer twee opvallende zaken waar te nemen. In de eerste plaats, dat in de Arkenheer meer dan honderd familienamen alleen optreden als microtoponiem en in de tweede plaats, dat een aantal daarvan gevormd zijn met het diminutiefsuffix *-tje*. Wellicht moet de verklaring voor het alleen optreden van familienamen als microtoponiem gezocht worden in ‘naamsverkorting’, de algemene neiging tot taalefficiëntie. Het veelvuldig gebruik van het diminutief is een kenmerk van het dialect. Het Puttens woordenboek vermeldt een aanzienlijke hoeveelheid diminutievormen bij natuurnamen ondermeer van vogels, terwijl ik in een prozatekst in dialect van vier pagina’s over de Puttense boerderij *Colengoed* 34 verkleinwoorden telde.

b.2. Tweeledig: syntactisch-semantisch: *Bakkerskamp = de kamp die bij X (= familie Bakker) hoort. Boeyenmaat, Essenskamp, Hennekelerkamp, Sarissenkamp, Spulderland, Zoudenbalgsmorgen* [335].

c. Voor naam en familiennaam

c.1. Eenledig: *Jan Mulder* [1]

c.2. Tweeledig: Syntactisch-semantisch: *Aaltje Gerritsland = het land dat bij X (= de persoon Aaltje Gerrits) hoort. Aart Vonkkamp, Gijdbert Maasgoed, Hendrik Woutershuis, Wichmoet Besselspol, Wolter Stevensland* [85].

d. Boerderijnaam

d.1. Eenledig: *Bontepoort, Nachtegaal, Schoonop, Sprookjesland, Vensterhuis, Zeldenrust* [31].

Het naamvormingsmotief berust op fantasie, mode of spot. Deze microtoponiemen zijn door de naamgever direct ontleend aan de werkelijkheid en daarom eenledig.

d.2. Tweeledig: *Nachtegalsteeg, Schoonoppermorgen, Uilderschuurtje* [4].

e. Beroep

e.1. Eenledig: *Grutter, Karman, Munt, Wolkamer, Wonner* [6].

Deze eenledige microtoponiemen zijn voorbeelden van de stijlfiguur die metonymia genoemd wordt. Metonymische microtoponiemen zijn altijd eenledig.

e.2. Tweeledig:

Syntactisch-semantisch: *Glazenmakersland = het land dat aan X (= een glazenmaker) toebehoort. Boer Dasselaarsland, Brouwerseng, Glazenmakersland, Koeboersland* [7].

f. Rechtspersoon

Vanaf de Middeleeuwen waren kloosters, vicarieën, diaconieën, gilden, frater-, gast- en weeshuizen, landheren, burgerlijke gemeenten en dijkbesturen in Nijkerk, Putten en Harderwijk in het bezit van boerderijen en honderden hectaren hooi- en weiland. Vele namen herinneren aan deze situatie, die ten aanzien van o.a. kerkelijke bezittingen tot op heden voortduurt.

f.1. Eenledig: *Juffertje, Kelder, Leen, Opstal, Orgel, Vicarie* [6].

f.2. Tweeledig: Syntactisch-semantisch: *Ambtsmaat = de maat die tot X (= het ambt Nijkerk) behoort. Begijnenhaar, Kerkenland, Nonnenkampje, Vicarieland, Weeskampje* [123].

2. Hoedanigheid

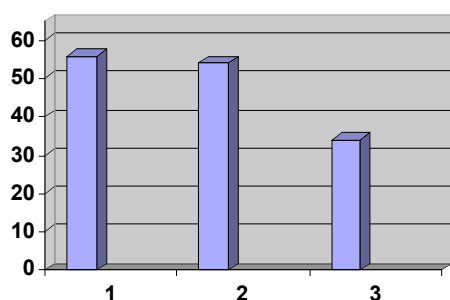
Het naamvormingsmotief in deze hoofdgroep betreft een speciaal kenmerk van het denotatum, zoals grootte, hoogte en laagte, vorm, ouderdom, bodemgesteldheid, aanwezigheid van mens en dier en zintuiglijk waarneembare kwalificaties.

Op de plaats van *Grote* – in het voorbeeld *Grote Papenkamp* – kunnen niet alleen bijvoeglijke naamwoorden staan, maar ook bijwoorden, telwoorden en voorzetsels. Deze microtoponiemen krijgen binnen de syntactisch-semantische classificatie extra aandacht. In de Scandinavische literatuur spreekt men in dit geval van *reciprocering, wederkerigheid*. Het zijn naamparen met adjectieven als *Groot - Klein, Hoog - Laag, Oud - Nieuw, Lang - Kort*; met bijwoorden als *Achterste - Voorste* en telwoorden als *Eerste - Tweede - Derde*. Als eerste naamlid zijn zij als speciaal kenmerk toegevoegd om plaatsen met een zelfde naam te kunnen onderscheiden.

Bij reciprociteit doet de naam van het denotatum dienst als basis en functioneren de bijvoeglijke naamwoorden, bijwoorden en telwoorden als speciaal kenmerk. Reciprocerende namen komen voor onder de subgroepen *relatieve topografische positie* (Voorste- Achterste; Eerste, Tweede, Derde) en onder de hoofdgroep *Hoedanigheid* subgroepen *grootte* (Groot en Klein), *hoog en laag* (Hoog en Laag); *vorm* (Lang en Kort; Breed en Smal) en *ouderdom* (Oud en Nieuw).

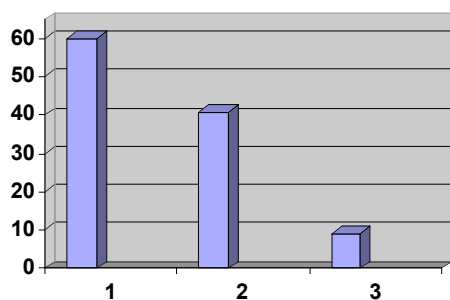
In de diverse classificatiegroepen heb ik de reciprocerende namen paarsgewijs in twee kolommen opgenomen. Hierdoor kon ik niet alleen het aandeel van dit soort namen binnen het totale namenbestand vaststellen, maar kon ik ook nagaan welke vorm van reciprociteit in de Arkemheen het meest voorkomt.

Reciprociteit *Groot-Klein*



1. Aantal microtoponiemen met als eerste naam lid *Groot*
2. Aantal microtoponiemen met als eerste naam lid *Klein*
3. Aantal reciprocerende microtoponiemen *Groot+Klein*

Reciprociteit *Hoog-Laag*



1. Aantal microtoponiemen met als eerste naam lid *Hoog*
2. Aantal microtoponiemen met als eerste naam lid *Laag*
3. Aantal reciprocerende microtoponiemen *Hoog+Laag*

Zowel de kolomsgewijze notatie in mijn boek als de grafieken laten een verschil zien met betrekking tot het gecombineerd, het paarsgewijs, voorkomen van deze soort namen. Een vergelijking van de combinaties *Groot-Klein* met *Hoog-Laag* maakt dat duidelijk. *Groot* en *klein* komen respectievelijk 56 en 54 keer voor. In 34 gevallen, dat is ruim 60%, betreft dit geografisch dicht bij elkaar gelegen denotata. De naamgever heeft in die gevallen bewust gekozen voor de combinatie *Groot-Klein*.

Bij de combinatie *Hoog-Laag* ligt dat anders. *Hoog* en *laag* komen achtereenvolgens 60 en 41 keer voor. In slechts 9 gevallen, dat is gemiddeld 18%, betreft het aan elkaar gerelateerde denotata. In de beleving van de Arkemheense naamgever zijn *hoog* en *laag* overwegend onafhankelijk optredende reciprocerende adjectieven. Alleen wanneer het twee naast elkaar gelegen bouw, hooi- of weilanden betreft die waarneembaar in hoogte verschillen kiest de naamgever voor een benoeming met *hoog* en *laag*, zoals bij *Hoge Eng* en *Lage Eng*. De combinaties *Oud-Nieuw*, *Lang-Kort* en *Breed-Smal* vertonen eenzelfde beeld.

In de Arkemheen telde ik 385 reciprocerende namen dat is ruim 15% van het totale namenbestand.

Naamvorming van Arkemheense microtoponiemen: een samenvatting

Uit bovenstaande syntactisch-semantische classificatie blijkt dat ruim 80% van de Arkemheense microtoponiemen tweeledig en bijna 20% eenledig is. Vanuit het standpunt van de naamgever betekent dit, dat samengestelde microtoponiemen met een appellatief als determinant, zoals *Beekkamp*, maar ook microtoponiemen die gevormd zijn met een bijvoeglijk naamwoord, bijwoord of telwoord, zoals *Hoge Eng*, *Voorste Morgen* of *Tweede Geerkamp* en woordverbindingen als *Aan de Schremmersteeg*, *Kamp voor het Huis* of *Land van Kraai*, ver in de meerderheid zijn. Dit percentage komt in grote lijnen overeen met de klassieke verdeling tussen samenstelling en afleiding bij andere onderzoekers. M. Schönfeld vermeldde dat veldnamen meestal samengesteld zijn. J. Field telde in zijn Engelse verzameling ongeveer 75% samenstellingen. H. Naumann constateerde in de regio Meißen een verhouding van 1: 3 tussen simplex en afleiding enerzijds en samenstelling anderzijds in een bestand van 30.000 namen. Van de microtoponiemen van Elliehausen, bij Göttingen, is 84,5% samengesteld, terwijl het percentage samenstellingen in de Duitse gemeente Südlohn, net over de Nederlandse grens, tussen de 60% en 80% ligt.

Het aantal microtoponiemen waarvan het naamvormingsmotief gebaseerd is de *hoedanigheid* van het denotatum bedraagt 954 of 38,2%. Het is daarmee binnen het classificatiemodel de grootste groep. Naamvorming op grond van grootte, vorm of hoogteligging van het denotatum is goed voor 540 microtoponiemen, dat is ruim 21% van het totaal aantal namen. De helft daarvan zijn reciprocerende namen. Reciprociteit komt het meeste voor bij de subgroepen *Grootte (Grote Maat - Kleine Maat)* en bij *Hoog en Laag (Hoge Weide - Lage Weide)*. Reciprociteit blijkt het sterkst bij de bijwoorden *Voorste* en *Achterste (Voorste Goor - Achterste Goor)* en de telwoorden *Eerste* en *Tweede (Eerste Suikerkamp - Tweede Suikerkamp)*. De bomen- en plantengroei is vertegenwoordigd met 149 namen, dat is ongeveer 6% van het totaal. Het zijn namen als *Diuwhorst*, *Elsduist*, *Kessenkamp* en *Vlotgras*. De fauna van de Arkemheense polder wordt concreet in namen als *Ganzenweide*, *Kalverkampje*, *Koekamp*, *Rundsvleesweiden* en *Zwanenkampen*. Microtoponiemen die samenhangen met een naamvormingsmotief dat ontleend is aan het gebruik van de cultuurgrond in de polder vertegenwoordigen ruim 5%. Het zijn merendeels namen die herinneren aan vroegere landbouwgewassen, die aan de rand van de polder op de hogere gronden verbouwd werden, zoals *Bonenkamp*, *Haverkamp*, *Hennepkamp*, *Knollenkamp*, *Raapkamp* en *Tabaksland*.

Na de hoofdgroep *hoedanigheid* volgt in grootte de categorie *eigendomsverwantschap*. In totaal 835 namen dat is 33,4%. Het meest opmerkelijk is hier het grote aantal microtoponiemen dat gerelateerd is aan een voornaam en/of een familienaam. Samen vormen de eenledige en tweeledige namen binnen deze groep 80% van het totaal. Het zijn namen als *Bastiaan*, *Ridder*, *Emmekenmorgen*, *Bentinkspol* en *Jan Bartsenkampje*. Sommige zeer oude familienamen leveren een hele serie samenstellingen op, zoals bijvoorbeeld *Strijland*. Deze familienaam komt voor met zes verschillende bases: *-kamp*, *-land*, *-maat*, *-morgen*, *-pol* en *-steeg*.

Tenslotte zijn ruim 130 namen, ongeveer 5%, gevormd op grond van het feit dat landerijen toebehoorden aan diverse Duitse kloosters, aan vicarieën en aan frater-, gast- en weeshuizen in Nijkerk, Harderwijk en Putten. Dit leverde karakteristieke microtoponiemen op als *Jufferkamp*, *Papenakker*, *Kerkeduisje*, *Koorlandsmaat* en *Kindjeskamp*.

Ongerubriceerd bleven 26 namen, 1% van het totaal. Het feit dat 99% van de ruim 2500 Arnhemse microtoponiemen ingedeeld kon worden, bewijst de naamkundige bruikbaarheid van het syntactisch-semantische classificatiemodel voor een corpus van Nederlandse microtoponiemen.

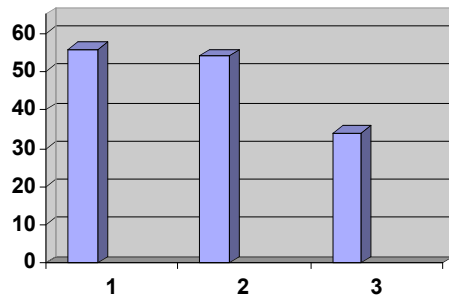
Het belang van dit syntactisch-semantisch classificatiemodel

Het belang van dit model lijkt mij het feit, dat het syntactisch-semantisch classificatiemodel niet rubriceert op grond van de lexicale betekenis van het microtoponiem, maar classificeert vanuit een zuiver naamkundige, onomastisch standpunt. Het indelingscriterium is immers de syntactische structuur, de vorm, en de betekenis van het microtoponiem op het synchrone moment van de naamgeving door een naamgever. En dat lijkt mij winst binnen de ontwikkeling van Naamkunde als zelfstandige wetenschap.

Bijlage I

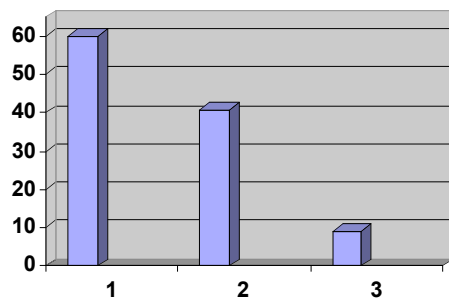
Reciprociteit bij enkele Arkemheense microtoponiemen

Reciprociteit *Groot-Klein*



1. Aantal microtoponiemen met als eerste naam lid *Groot*
2. Aantal microtoponiemen met als eerste naam lid *Klein*
3. Aantal reciprocerende microtoponiemen *Groot+Klein*

Reciprociteit *Hoog-Laa*



1. Aantal microtoponiemen met als eerste naam lid *Hoog*
2. Aantal microtoponiemen met als eerste naam lid *Laa*
3. Aantal reciprocerende microtoponiemen *Hoog+Laa*

Bijlage II

Naamkundige classificatie van Arkemheense microtoponiemen

1. Verwantschap

1.1. Topografische verwantschap

- a. tot een andere naamdragende plaats: Bethanië/ Elspeterland
- b. tot een niet-naamdragende plaats
 - b.1. vanwege een natuurlijk kenmerk: Kolk/ Beekkamp
 - b.2. vanwege een door de mens aangebracht kenmerk: Dam/ Dijkkamp
- c. relatieve topografische positie: Achterste/ Achterhoek/Oostkadijk/ Aan de Zeedijk/ Land aan de Laak/ Tot Nekkeveld. Reciprocerend: Voorste Brugkamp- Achterste Brugkamp/ Eerste Geerkamp-Tweede Geerkamp

1.2. Eigendomsverwantschap

- a. voornaam: Bastiaan/ Arnolduserf
- b. familienaam: Buitenhuis/ Brakelkamp
- c. voornaam en familienaam: Jan Mulder/ Klaas Everwijnsgoed
- d. boerderijnaam: Polderzicht/ Nachtegaalsteeg
- e. beroep: Grutter/ Glazenmakersland
- f. rechtspersoon: Vicarie/ Fratersgoed

2. Hoedanigheid

- a. grootte: Morgen/ Zevenvierel. Reciprocerend: Grote Bijl- Kleine Bijl
- b. hoog en laag: Horsten/ Polkamp. Reciprocerend: Hoge Kampje- Lage Kampje
- c. vorm: Gieter/ Hoekkamp. Reciprocerend: Brede Beek-Smalle Beek; Lange Akker – Korte Akker.
- d. ouderdom: Oldenaller. Reciprocerend: Oud Nekkeveld- Nieuw Nekkeveld
- e. materiaal en samenstelling: Stroet/ Zandkamp
- f. aanwezigheid
 - f.1. mens en dier: Reiger/ Ooievaarskamp
 - f.2. bomen en planten: Duist/ Wilgenkamp

g. waarneembare kwalificaties: Blaak/ Blindesteeg

3. Gebruik: Maat/ Roggestukje

4. Niet gerubriceerde microtoponiemen: Kyrys/ Spannet/ Pinnerscheuvel